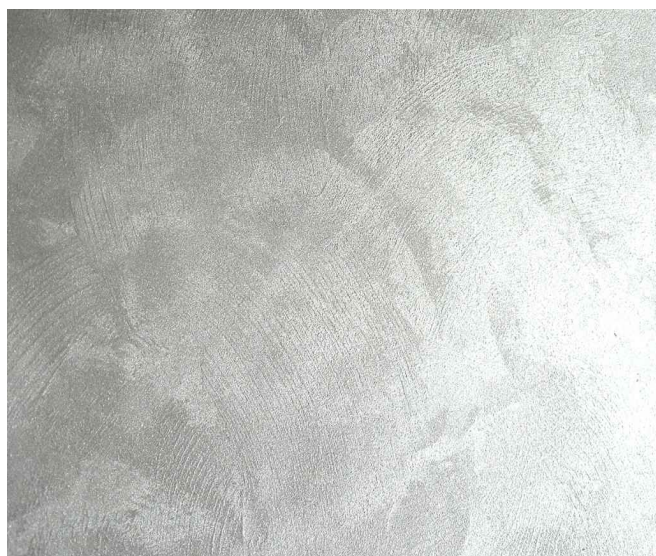
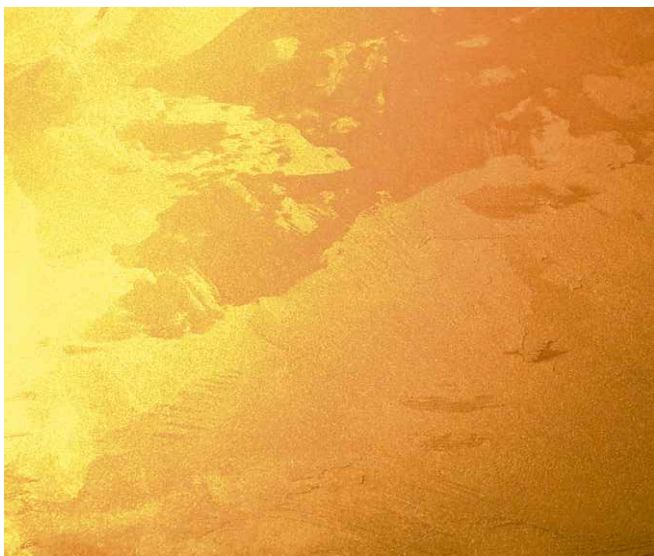


STUCCO SETA

Эффектное благородное покрытие, позволяющее создавать поверхность с эффектом шелкового перелива “мокрый шелк”.

МАТЕРИАЛ



Особенности материала:

Stucco Seta декоративная акриловая штукатурка на основе металлизированных частичек. Создает яркую поверхность с приятным шелковым переливом. За счет разнонаправленности декоративных частичек, входящих в состав продукта, создается неповторимый мягкий перелив. Материал очень прост в нанесении. Поверхность, выполненная этим материалом, долговечна, отлично моется.

Stucco Seta выпускается в двух базовых вариантах на основе золотых и серебряных пигментов.

Технология нанесения:

Материал наносится кельмой, валиком, губкой. При нанесении материала следует избегать движений в одном направлении. Наоборот, максимального эффекта можно достичь за счет разнонаправленных крестовых движений. Во избежание подсыхания материала не наносите за один раз более 3 м. Чтобы избежать заметных стыков на поверхности, всегда работайте по мокрому краю. Можно наносить материал на поверхность стены и длинноворсным валиком. Замечательный эффект можно получить, проводя по мокрой поверхности резиновым рельефным валиком.

Минимальная температура нанесения:

+5°C подложки и окружающего воздуха.

Время сушки:

При температуре +20°C и относительной влажности воздуха 65% покрытие через 1 – 2 часа сухо на поверхности и готово к нанесению следующего слоя. Полностью сухим и способным выдерживать нагрузку покрытие становится примерно через 3 дня. Эти сроки возрастают при более низкой температуре и более высокой влажности воздуха. Мыть поверхность рекомендуется не ранее, чем через 2-3 недели.

Технические характеристики:

Водоразбавимый, экологичный, не содержащий растворителей продукт. Материал не препятствует воздухообмену (паропроницаемый)
Связующее: дисперсия на основе сополимера акрилата
Разбавитель: вода

Сухой остаток: 65-68%
Вязкость: 26000-27500 мПа*с
Кислотность: рН 7,5-8,5
Степень перетира: 30 мкм

Хранение:

В прохладном месте при температуре не ниже +5°C.

Утилизация отходов:

Остатки материала после высыхания могут быть утилизированы как строительные отходы или как бытовой мусор.

Не содержит вредных веществ.

Расфасовки:

1.0 и 3.0 кг.

Общие требования к подложкам, для дальнейшего нанесения на них декоративных материалов фирмы DERUFA

Перед нанесением декоративных материалов, поверхности должны быть ровными, гладко зашпатлеванными. Неровности в поверхности в дальнейшем отразятся и на качестве декоративного покрытия.

Подложки должны быть сухими, не содержать загрязнений и адгезивов. Впитывающая способность подложки должна быть равномерна по всей поверхности стены. Подложка должна обладать достаточной несущей и впитывающей способностью.

Метод определения несущей способности подложки

1. Поверхность не должна мелить. Потрите окрашиваемую поверхность сухой салфеткой (цвет салфетки подбирайте исходя из максимальной контрастности к проверяемой поверхности). На салфетке не должно оставаться следов материала.

2. Поверхность не должна размываться. Потрите окрашиваемую поверхность мокрой салфеткой (цвет салфетки подбирайте исходя из максимальной контрастности к проверяемой поверхности). На салфетке не должно оставаться следов материала.

3. Поверхность должна обладать достаточной несущей способностью. Для проверки произведите на поверхности надрезы лезвием, таким образом, чтобы у вас получился рисунок "крест на крест" с шагом в 5 мм (как в школьной тетрадке в клеточку). На выполненные надрезы наклейте скотч. Площадь отслоившихся частей не должна превышать 20% от общей площади надрезов.

Определение впитывающей способности основания

Впитывающая способность основания определяется следующим образом. Нанесите на проверяемую подложку цветную сильно разбавленную (разбавить нужно в 5-6 раз) водно-дисперсионную краску. Цвет краски выбирайте по принципу максимальной контрастности к подложке. Примерно через 1 минуту сотрите сухой салфеткой краску с поверхности. На поверхности должны остаться следы от краски в виде незначительных точек, впитавшихся в поверхность.

Если поверхность не обладает несущей способностью

1. Попробуйте укрепить поверхность с помощью грунта "Mestica 2". После высыхания грунта, но не ранее чем через 8-12 часов, проверьте несущую способность по методике изложенной выше.

2. Если после обработки грунтом несущая способность не поднялась до должного уровня, Вам необходимо

счистить весь непрочный материал механическим способом до основания.

Цементные штукатурки

Наносить акриловые материалы на новые цементные штукатурки в течении 2-4 недель категорически запрещается. В течении первых четырех недель в цементной штукатурке происходит гидротация. После визуального высыхания, штукатурка впитывает в себя необходимую воду из воздуха. При попытке окрасить цементную штукатурку акриловыми водными материалами до момента полного завершения гидротации, на поверхности штукатурки образуется щелоч, что в свою очередь разрушит акриловый материал.

Выбросу щелочи на поверхность может воспрепятствовать "Mestica 2". Поэтому мы настоятельно рекомендуем любые цементные штукатурки обязательно обрабатывать "Mestica 2".

Гипсовые штукатурки

Гипсовые штукатурки с поверхностью спекания зашлифовываются, обеспыливаются. Затем наносят "Mestica 1".

Гипсовые строительные панели

На впитывающие панели наносится "Mestica 1".

Панели из гипсокартона

Предварительно сошлифовываются шпатлевочные заусенцы. Затем наносят "Mestica 1".

Бетон

Предварительно удаляются возможные остатки антиадгезивов, а также мучнистых и песчано-сыпучих субстанций. После чего вся поверхность покрывается "Mestica 2".

Покртия на основе клеевой краски

Смыть до основания, либо попытаться укрепить с помощью "Mestica 2", затем проверить несущую способность.

Покртия, обладающие несущей способностью и выполненные силикатными красками и штукатурками:

Силикатные покрытия удалить до основания пригодными для этого методами (сошлифовка, счистка щетками, соскабливание, смывка струями напорной воды). В зависимости от впитывающей способности обработать поверхность грунтовкой в соответствии с ранее изложенными рекомендациями.

Покртия, обладающие несущей способностью и выполненные дисперсионными красками и штукатурками:

Окрашиваются без дополнительной подготовки.

Поверхности с налётом плесени:

Удалить наслоения плесени или наросты грибка механическим путем (стиранием влажной щеткой, соскабливанием, обдиркой).

Промыть поверхности антисептическим средством, и дать им хорошо просохнуть.

Грунтовочное покрытие зависит от вида и свойств подложки.

Поверхности с пятнами никотина, воды, сажи или жира:

Пятна никотина, а также сажи или жира смыть водой с добавлением жирорастворяющих бытовых чистящих средств и хорошо просушить. Высохшие пятна воды очистить сухой щеткой. Обработать "Mestica 2".

Дерево и древесные материалы:

Можно наносить без каких-либо ограничений.

Небольшие дефекты:

После соответствующей подготовки заделать Акриловой шпатлевкой «DERUFA» согласно указаниям по её применению и, при необходимости, загрунтовать.

Техническая консультация:

В рамках данной информации невозможно дать рекомендации по обработке всех подложек, встречающихся на практике. В сложных случаях обращайтесь, пожалуйста, в наш Сервисный Центр:

Москва (495) 993 -1030.

Техническая информация № 2009/535 по состоянию на январь 2009 г.

Принимая во внимание разнообразие всевозможных подложек для нанесения покрытий, и условий на конкретных строительных и ремонтных объектах, мы обращаем внимание покупателя/исполнителя работ на то, что он под свою ответственность обязан проверить пригодность наших материалов для их использования в конкретных целях и на конкретных объектах без нарушения технической документации. С выходом нового издания данная информация утрачивает силу.